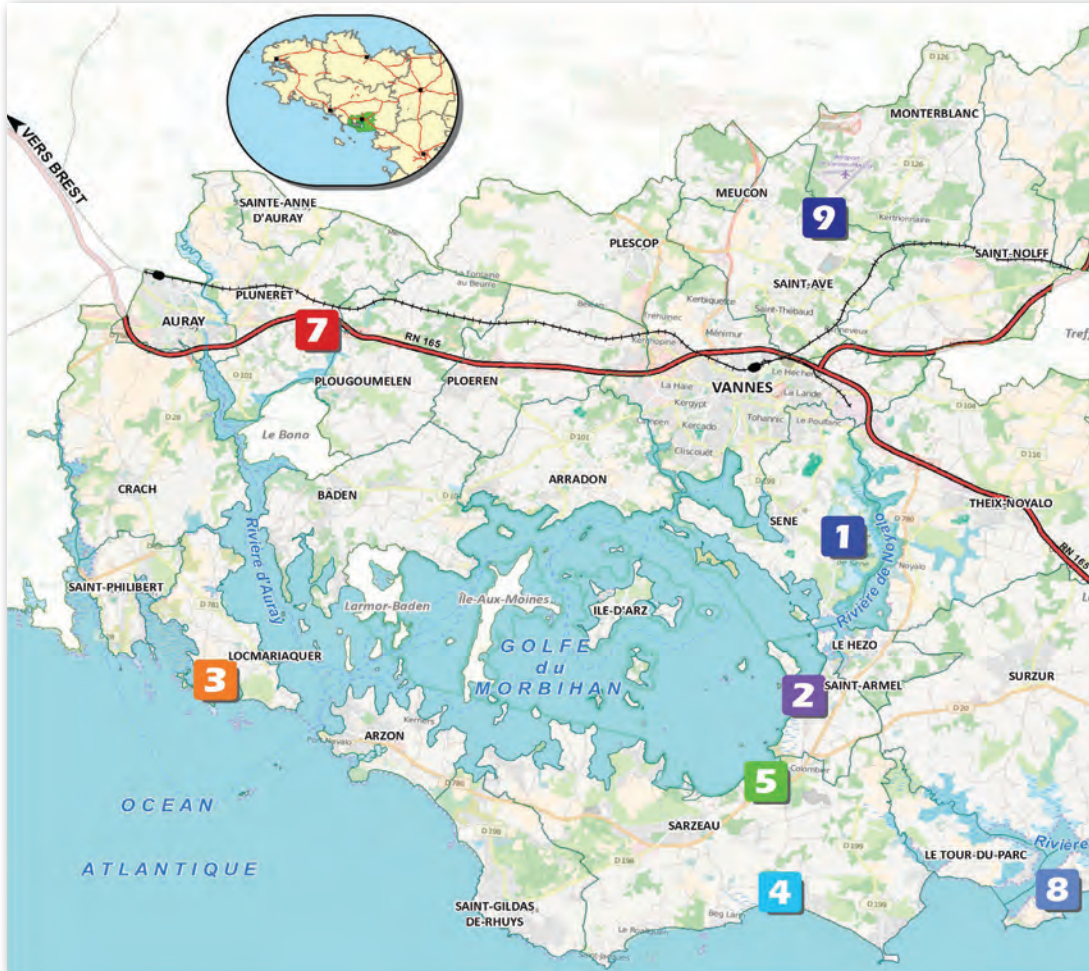




Parc naturel régional du Golfe du Morbihan  
**Où observer les oiseaux ?**

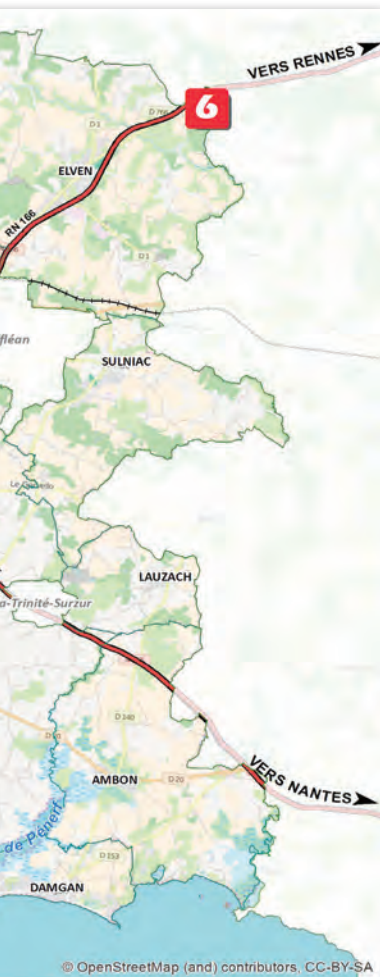
Une autre vie s'invente ici

# Les principaux sites d'obse



Le Golfe du Morbihan figure comme l'un des sites majeurs pour l'observation des oiseaux en France. Ilots, vasières, marais littoraux, bocages, landes et zones boisées sont autant de milieux naturels qui favorisent l'abondance et la diversité des espèces animales et végétales. Environ 200 espèces d'oiseaux sont recensées chaque année. Entre 80 000 et 120 000 oiseaux d'eau hivernent d'octobre à février sur la frange littorale du Parc naturel régional.

# rvation des oiseaux



- 1 RÉSERVE DES MARAIS DE SÉNÉ
- 2 MARAIS DE LASNÉ À SAINT-ARMEL
- 3 MARAIS DE BRENNEGI À LOCMARIAQUER
- 4 MARAIS DE SUSCINIO À SARZEAU
- 5 MARAIS DU DUER À SARZEAU
- 6 BOIS DU HUELFAUT ET HAYO À ELVEN
- 7 LANDES DU TÉNO À PLUNERET
- 8 SENTIERS CÔTIERS DE DAMGAN
- 9 CAMP DE CESAR À MONTERBLANC / ST-AVÉ

Nous vous souhaitons un agréable séjour dans le Parc naturel régional du Golfe du Morbihan. Tous les sites d'observation présentés dans ce livret sont d'accès libre et situés en espace sensible. Nous vous invitons à être respectueux de ces lieux, à garder vos chiens en laisse et à suivre les itinéraires balisés.



Parc  
naturel  
régional  
du Golfe  
du Morbihan  
Park ar Mor Bihan  
Une autre vie s'invente ici



# 1 Réserve naturelle nationale des marais de Séné

Créée en 1996, la réserve s'étend sur 530 hectares de vasières, de prés salés, d'anciennes salines et de prairies humides. C'est aujourd'hui un lieu essentiel pour la découverte des oiseaux du Golfe du Morbihan (canards, sternes, et surtout de nombreuses espèces d'échassiers), de la faune et de la flore des marais. 220 espèces d'oiseaux ont déjà été recensées dans la réserve. Elle est par ailleurs une escale migratoire pour presque toutes les espèces de limicoles fréquentant l'Europe de l'ouest. Pour visiter la réserve, deux possibilités sont offertes aux visiteurs : visites guidées ou libres.



## Comment s'y rendre

Prendre la direction Séné puis suivre Réserve de Séné

Coordonnées GPS : Lat. 47 61683 Long. 2 711104

## Période

Printemps \*\*\*, Été \*\*\*, Automne \*\*\*, Hiver\*\*\*



Avocettes élégantes

## Oiseaux observables

**Migrateur** : Bécasseau cocorli, Bécasseau minute, Chevalier sylvain et la plupart des limicoles. Le Balbuzard pêcheur est souvent vu en pêche dans la rivière de Noyalo

**Hivernant** : Vanneau huppé, Canard pilet, Canard souchet, Busard des roseaux, Spatule blanche

**Estivant** : Échasse blanche, Sterne pierregarin, Barge à queue noire

**Sédentaire** : Avocette élégante, Cisticole des joncs, Bouscarle de Cetti et plusieurs variétés de limicoles, mouettes, goélands et passereaux

**Autres espèces de faune à observer** : Libellules : Lestes barbarus, Lestes virens, Sympecma fusca, Aeschna affinis, Sympetrum meridionale. Papillons : Gazé, Machaon, Cuivré fuligineux, Sylvain azuré, Mélitée du plantain, Mélitée des centaurees.

## Animations et sorties nature

Tout au long de l'année, la Réserve des marais de Séné organise des sorties nature, des conférences et des animations sur site ou dans le Morbihan. Pour consulter le programme : [www.sene.com](http://www.sene.com)

## Modalités de visite

Il y a deux façons de visiter la Réserve Naturelle. Une partie en accès payant avec 2 sentiers et 4 observatoires : 3 km de sentier. Comptez 2 heures de visite. Une partie en accès libre avec 2 sentiers et 1 observatoire : 4,5 km de sentier.

+ Info

### Réserve Naturelle Nationale des Marais de Séné :

Route de Brouel, 56860 Séné

+33 2 97 66 07 40

[www.sene.com](http://www.sene.com)



# Marais de Lasné à Saint Armel

Classées Espaces Naturels Sensibles du département du Morbihan depuis 1978, ces anciennes salines ont retrouvé depuis 2003, toutes leurs lettres de noblesse avec la restauration d'une saline et la création d'une zone de quiétude. Deux conchyliculteurs y sont aussi installés et utilisent certains bassins. Cette diversité de milieux et d'usages offrent aux oiseaux un site de qualité.



Propriété du Conseil Départemental du Morbihan

## Comment s'y rendre

Prendre la direction de Saint-Armel puis suivre la direction passage de Tascon  
Coordonnées GPS : Lat.47 569125 Long. 2 722038

## Période

Printemps \*\*\*, Eté \*\*, Automne \*\*, Hiver\*\*\*

+ Info

**Hébergements, Evènements, Animations**

**Office de Tourisme de la Presqu'île de Rhuy-Golfe du Morbihan**

Tél : +33 2 97 53 69 69

[www.rhuy.com](http://www.rhuy.com)



Mouettes mélanocéphales

## Oiseaux observables

**Migrateur** : Chevalier combattant, Bécasseau cocorli, Courlis corlieu

**Hivernant** : Bécasseau variable, Pluvier argenté, Barge à queue noire, Bernache cravant, Spatule blanche, Hibou des marais et plusieurs variétés de limicoles, de mouettes et de goélands sur la vasière de l'Île de Tascon

**Estivant** : Mouette mélanocéphale, Avocette élégante, Sterne pierregarin (une des plus grandes colonies de Bretagne), Échasse blanche

**Sédentaire** : Aigrette garzette, Chevalier gambette, Cisticole des joncs et Bouscarle de Cetti

**Autres espèces de faune à observer** : Pelodyte ponctué, Rainette verte, Sylvain azuré

## Suggestions d'activités à proximité

### La Maison du Cidre

Rue de Lann Vrihan,  
56450 Le Hézo  
+33 2 97 26 47 40  
[www.museeducidre.com](http://www.museeducidre.com)

### Guide Nature Adrien Mounier

+ 33 6 22 94 14 87  
[adrienmounier@gmail.com](mailto:adrienmounier@gmail.com)  
[www.jeuxpechetescontes.com](http://www.jeuxpechetescontes.com)





# 3 Marais du Brennegi à Locmariaquer

A mi-chemin entre le Golfe du Morbihan et la baie de Quiberon, la presqu'île de Saint Pierre mêle les plages de sable et d'anciens marais salants. En fonction de la marée, les oiseaux viennent y trouver un merveilleux refuge. Suivez les chemins balisés à la rencontre des différentes espèces d'oiseaux.



Propriété du Conservatoire du Littoral - Gestionnaire : Mairie de Locmariaquer

## Comment s'y rendre

Prendre la D780 en direction de Locmariaquer puis suivre Kerveresse.  
Coordonnées GPS : Lat. 47 561596 Long. 2 962679

## Période

Printemps \*\*, Eté \*\*, Automne \*\*, Hiver\*

+ Info

**Hébergements, Evènements, Animations**  
**Office de Tourisme de Locmariaquer**

Tél : +33 2 97 57 33 05  
[www.morbihan-way.fr](http://www.morbihan-way.fr)





Tadome de belon

## Oiseaux observables

**Migrateur** : Spatule blanche, Bécasseau cocorli, Courlis corlieu, Bécasseau minute

**Hivernant** : Mouette mélanocéphale, Grèbe à cou noir, Bernache cravant

**Estivant** : Gravelot à collier interrompu, Avocette élégante, Échasse blanche, Huppe fasciée, Gorge-bleue à miroir de Nantes, Serin cini

**Sédentaire** : Chevalier gambette, Tadome de Belon, Cisticole des joncs et Bouscarle de Cetti et plusieurs variétés de limicoles, mouettes et goélands

**Autres espèces de flore et faune à observer** : Nombreuses plantes remarquables sur la dune : Linaire des sables, Œillet de France, Asperge prostrée, Ephèdre distyque, Immortelle des dunes... A l'est, dans le marais près de la pointe de Kerpenhir, nombreuses libellules observables en été : Leste sauvage, Leste verdoyant, Leste dryade, Leste brun, Aeschne affine, Sympétrum méridional

## Suggestions d'activités à proximité

### Sites des Mégalithes de Locmariaquer

Route de Kerlogonan  
56740 Locmariaquer  
[www.site-megalithique-locmariaquer.fr](http://www.site-megalithique-locmariaquer.fr)

### Guide Pêche et balade en bateau Bertrand FENARD

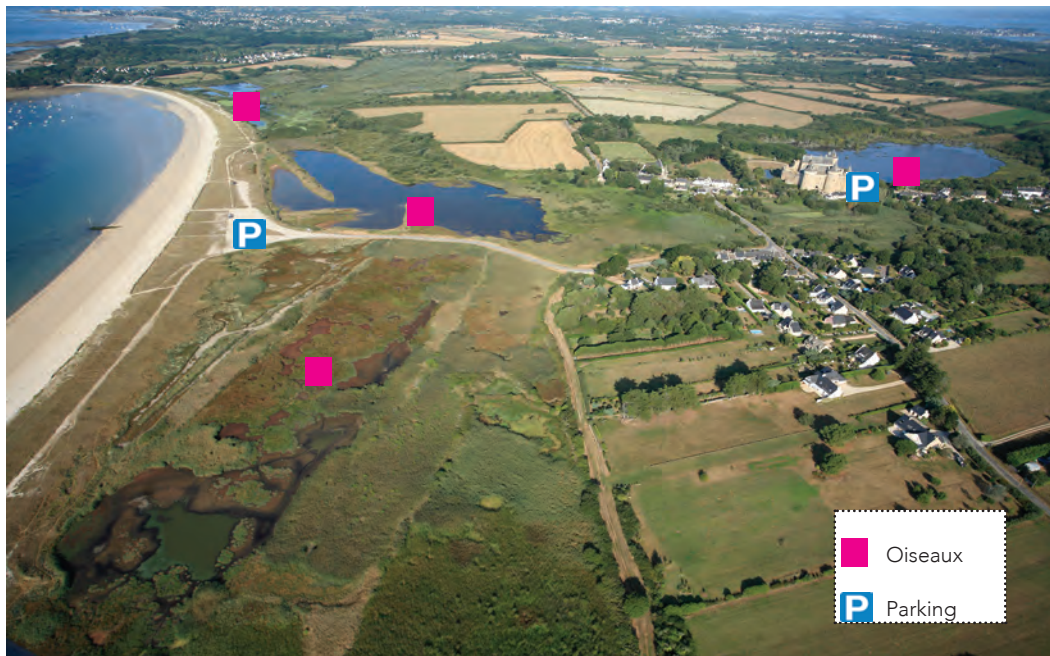
+ 33 6 50 83 62 90  
[www.guide-peche-bar.com](http://www.guide-peche-bar.com)



4

# Marais de Suscinio à Sarzeau

Sous le reflet du célèbre Château des ducs de Bretagne, près de 200 hectares d'anciennes salines, de marais et de roselières longent le cordon dunaire. Des chemins libres d'accès permettent une découverte du site.



Propriété du Conseil Départemental du Morbihan - Gestionnaires : Mairie de Sarzeau et Conseil Départemental

## Comment s'y rendre

Prendre la direction Presqu'île de Rhuys puis suivre Château de Suscinio.

Coordonnées GPS : Lat. 47 510389 - Long.2 725561

## Période

Printemps \*\*\*, Eté \*\*, Automne \*\*, Hiver\*

+ Info

**Hébergements, Evènements, Animations**

**Office de Tourisme de la Presqu'île de Rhuys-Golfe du Morbihan**

Tél : +33 2 97 53 69 69

[www.rhuys.com](http://www.rhuys.com)



Gorge bleue à miroir de Nantes

## Oiseaux observables

**Migrateur** : Spatule blanche, Sarcelle d'été, Chevalier sylvain, Bécasseau minute. En août, Chevalier combattant et têt en octobre la Rémiz penduline

**Hivernant** : Martin-pêcheur et Panure à moustaches

**Estivant** : Gorge-bleue à miroir de Nantes et bon nombre des espèces de passereaux inféodées aux roselières, spécialement la Bouscarle de Cetti. Le Gravelot à collier interrompu niche sur la plage; Échasse blanche et Avocette élégante fréquentent les marais

**Sédentaire** : Aigrette garzette, Cisticole des joncs, Tadorne de Belon et une variété de limicoles

**Autres espèces de faune à observer** : Crapaud calamite, Pelodyte ponctué, Rainette verte. Papillons : Gazé, Mélitée du plantain, Sympétrum méridional, Machaon

## Suggestions d'activités à proximité

### Domaine de Suscinio

Route du Duc Jean V  
56370 Sarzeau  
+33 2 97 41 91 91  
[www.suscinio.fr](http://www.suscinio.fr)

### Ecole de Kayak - Kerners Kayak

Port du Logeo  
56370 Sarzeau  
+ 33 6 14 68 04 65  
[www.kerners-kayak.com](http://www.kerners-kayak.com)



# Marais du Duer à Sarzeau

Jouxtant l'immense vasière de St Colombier où des centaines d'oiseaux hivernent d'octobre à mars, les anciennes salines des marais du Duer sont aujourd'hui, le paradis des oiseaux. Deux observatoires ornithologiques aménagés et un belvédère permettent de découvrir ce site très intéressant à marée montante, où les oiseaux trouvent refuge dans les bassins.



Propriété du Conseil Départemental du Morbihan - Gestionnaire : Mairie de Sarzeau

## Comment s'y rendre

Prendre la direction Presqu'île de Rhuys puis s'arrêter à Saint-Colombier

Coordonnées GPS : Lat.47 542886 Long. 2 734694

## Période

Printemps \*, Eté \*, Automne \*\*, Hiver\*\*\*

+ Info

### Hébergements, Evènements, Animations

Office de Tourisme de la Presqu'île de Rhuys Golfe du Morbihan

Tél : +33 2 97 53 69 69

[www.rhuys.com](http://www.rhuys.com)





Bernaches cravants

## Oiseaux observables

**Migrateur** : Spatule blanche, Courlis corlieu, plusieurs variétés de limicoles et passereaux durant la saison de migration

**Hivernant** : Bernache cravant, Sarcelle d'hiver, Courlis cendré, Barge à queue noire, Faucon pèlerin, Grande aigrette, Busard des roseaux, Canard souchet, Canard pilet, Chevalier arlequin

**Estivant** : Échasse blanche, Sterne pierregarin, Grèbe castagneux

**Sédentaire** : Avocette élégante, Chevalier gambette et Tadorne de Belon. Autour des marais, les grands Pins insignis offrent de bonnes opportunités pour l'observation de la Mésange huppée et du Grimpeur brachydactyle, ainsi que des espèces de roitelets.

## Suggestions d'activités à proximité

### Château de Kerlévenan

Kerlévenan  
56370 SARZEAU  
+33 2 97 26 46 79

### Escapade en Terre Iodée

Mélanie Chouan

+33 6 25 93 59 88  
[www.escapade-en-terre-iodee.fr](http://www.escapade-en-terre-iodee.fr)



# Bois du Huelfaut et du Hayo

## 6 à Elven

Ce boisement forestier est l'un des meilleurs sites pour entendre et voir le discret Pic noir et trois autres espèces de pics. Un réseau de petits chemins facilite votre balade sous le houpplier des grands hêtres. Sur les hauteurs du Golfe, les oiseaux sont discrets. Tendez l'oreille et ouvrez l'œil.



Propriété de Vannes Agglomération

### Comment s'y rendre

Prendre la RN 166. Sortir à Le Cour puis faire 1 km dans cette direction  
Coordonnées GPS : Lat. 47 754621 Long. 2 539234

### Période

Printemps \*\*, Été \*, Automne \*, Hiver \*



**Hébergements, Evènements, Animations**  
**Office du Tourisme de Vannes - Golfe du Morbihan**  
+33 2 97 47 24 34  
[www.tourisme-vannes.com](http://www.tourisme-vannes.com)



Pic noir



Pic épeiche

## Oiseaux observables

**Hivernant** : Pinson du Nord, Grive litorne, Grive mauvis

**Estivant** : Faucon hobereau, Huppe fasciée, Bondrée apivore, Fauvette grissette et Hypolaïs polyglotte

**Sédentaire** : Quatre espèces de pics (noir, vert, épeiche et épeichette) peuvent être observées ici tout au long de l'année. Pigeon colombin, Mésange huppée et Grimpeur brachydactyle et une variété de passereaux

**Autres espèces de faune à observer** : Libellules observables en été : Aesche paisible, Gomphe joli, Gomphe à crochets, Cordulie métallique, Cordulie à corps mince

## Suggestions d'activités à proximité

### Forteresse de Largoët

Forteresse de Largoët  
56250 Elven  
+ 33 2 97 53 35 96  
[www.largoet.com](http://www.largoet.com)

### Parc et jardins du Château de Trédion

Château de Tredion  
56250 Tredion  
+33 29767 12 37  
[www.chateau-tredion.fr](http://www.chateau-tredion.fr)



# Les landes du Teno

## 7 à Pluneret

Succession de petits boisements entrecoupés de landes ouvertes, les landes du Teno à Pluneret est un site d'observation intime, où chaque coup d'œil se mérite. Des chemins spécialement aménagés permettent de découvrir l'intégralité du site. Lande tranquille et éloignée, ce sont surtout vos oreilles qui vont se régaler. Les sous-bois débouchent sur une vasière où d'autres coups d'œil sont plus aisés.



Propriété du Conseil Départemental du Morbihan

### Comment s'y rendre

Depuis la RN 165 sortir à Pluneret puis suivre Kerchican jusqu'au lieu-dit Kergadic. Lat 47 667278 Long. 2 932588

### Période

Printemps \*\*, Eté \*\*, Automne \*, Hiver\*

+ Info

**Hébergements, Evènements, Animations**  
**Office de Tourisme du Pays d'Auray**

Tél : +33 2 97 24 09 75

[www.auray-tourisme.com](http://www.auray-tourisme.com)





Engoulevent d'Europe

## Oiseaux observables

**Estivant** : Engoulevent d'Europe, Pipit des arbres, Faucon hobereau, Bruant jaune

**Sédentaire** : Bouvreuil pivoine, Pic noir, Bruant zizi et une variété de passereaux

**Autres espèces de faune et flore à observer** : Flore : bruyère ciliée, drosera. Papillons observables en juin/juillet : Miroir , Gazé, Azuré du trèfle, Azuré de l'Ajonc, Céphale

## Suggestions d'activités à proximité

### Chapelle de Sainte Avoye

Village de Ste Avoye  
56400 Pluneret  
+33 2 24 09 75  
[www.pluneret.fr](http://www.pluneret.fr)

### Guide Nature

**Anne Jacob**  
+ 33 6.81.76.70.17.  
[www.la.mer.monte@orange.f](mailto:www.la.mer.monte@orange.f)



# Sentier côtier à Damgan

Entre la pointe du Lenn et les marais de Pouillac, à l'estuaire de la rivière de Pénerf, cheminez sur les sentiers côtiers à la découverte des estuaires et des prés salés. Ces balades vous permettront de traverser tantôt des milieux ouverts et dégagés, tantôt des boisements fermés et intimistes. Ouvrez l'œil, tendez l'oreille, les oiseaux sont partout.



## Comment s'y rendre

A Damgan prendre la direction de Pénerf et aller jusqu'au lieu dit Le Lenn

Coordonnées GPS : Lat.47 516796 Long. 2 612334

## Période

Printemps \*, Eté \*, Automne \*\*, Hiver\*\*\*

+ Info

**Hébergements, Evènements, Animations**

**Office de Tourisme de Damgan**

+33 2 97 41 11 32

[www.tourisme-arc-sud-bretagne.com](http://www.tourisme-arc-sud-bretagne.com)



Sterne pierregarin

## Oiseaux observables

**Migrateur** : Balbuzard pêcheur, Courlis corlieu, Spatule blanche

**Hivernant** : Bernache cravant, Grand gravelot, Bécasseau variable, Courlis cendré, Barge à queue noire et une variété de limicoles et de canards.

**Estivant** : Sterne pierregarin sur la colonie de l'îlot de Rion

**Sédentaire** : Aigrette garzette, Chevalier gambette et Tadorne de Belon et une variété de mouettes et goélands et de passereaux

**Autres espèces de flore à observer** : Nombreuses plantes remarquables du bord de mer

## Suggestions d'activités à proximité

### Tour des Anglais

Plus ancienne tour à feu du littoral Atlantique français (15ème-16ème siècle)

Lieu du la pointe du Lenne  
56750 Damgan

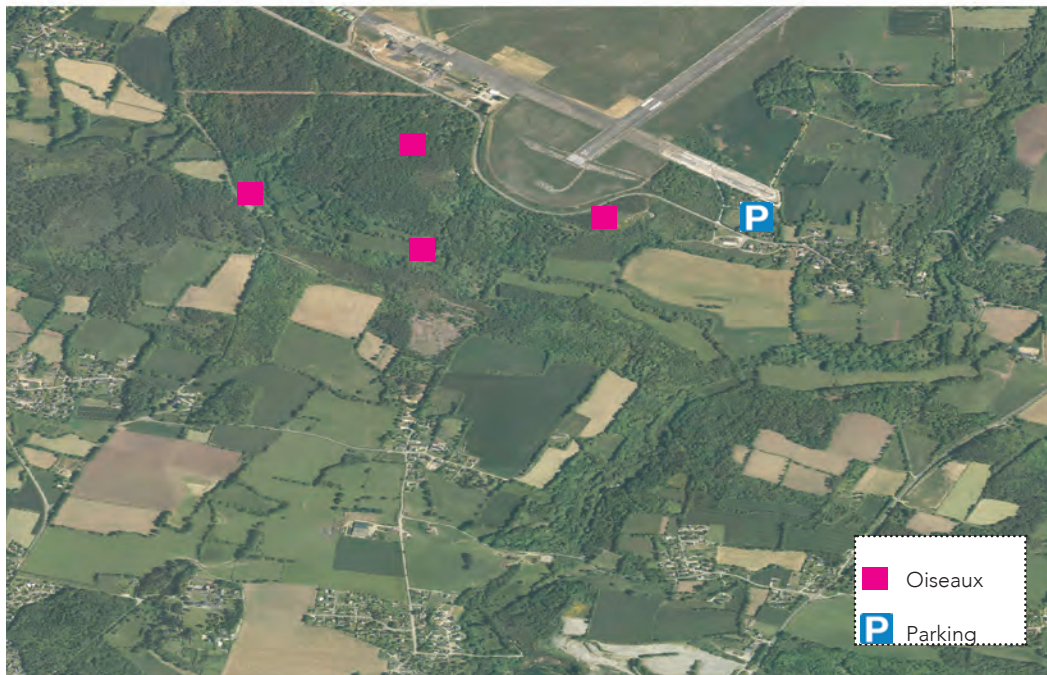
### Dégustation d'huîtres

Zône ostréicole de Penerf  
Port de Penerf  
56750 Damgan



# Camp de César 9 à Monterblanc-Saint Avé

Sur les hauteurs du Golfe du Morbihan, un réseau de sentiers et de chemins permet la découverte de cet environnement naturel, calme et verdoyant, aux senteurs d'ajoncs et de landiers. Si l'observation des oiseaux d'eau ne requiert pas de talent particulier, il en est tout autre pour les oiseaux des bois, du bocage et de la lande. Alors à vos oreilles et vos yeux aguerris !



## Comment s'y rendre

À Saint Avé prendre la D126 vers Plumelec. Faire 2km prendre à gauche direction Mangolérian. Coordonnées GPS : Lat. 47 710555 Long. 2 728935

## Période

Printemps \*\*\*, Été \*\*, Automne \*, Hiver\*

+ Info

**Hébergements, Evènements, Animations**  
**Office de Tourisme de Vannes - Golfe du Morbihan**  
+33 2 97 47 24 34  
[www.tourisme-vannes.com](http://www.tourisme-vannes.com)





Fauvette Pitchou

## Oiseaux observables

**Estivant** : Engoulevent d'Europe, Pipit des arbres, Faucon hobereau, Bondrée apivore, Hypolaïs polyglotte

**Sédentaire** : Fauvette pitchou, Mésange huppée, Alouette lulu, Pic noir, Bouvreuil pivoine, Bruant zizi et Bruant jaune et une variété de passereaux



## Suggestions d'activités à proximité

### Aquarium de Vannes

21 rue Gilard  
56000 Vannes  
+ 33 2 97 40 67 40  
[www.aquariumdevannes.fr](http://www.aquariumdevannes.fr)

### Château Gaillard

**Musée d'histoire et d'archéologie**  
2 rue Noé  
56000 Vannes  
+33 2 97 01 63 00

# D'autres sites d'observation

## Pointe des Emigrés à Vannes

Une soixantaine d'espèces d'oiseaux peut être observée sur ce site. Il est particulièrement attractif en période hivernale et durant la marée haute (la vasière n'étant pas accessible aux oiseaux). C'est l'un des meilleurs sites pour l'observation du discret Râle d'eau. On y trouve aussi le Martin-pêcheur, le Chevalier aboyeur et souvent un groupe de Sarcelles d'hiver.

## L'étang de Noyal

Plus d'une centaine d'espèces peut être observée sur cet étang. Il est particulièrement intéressant en août et en septembre où le Balbuzard pêcheur et la Guifette noire sont assez faciles à observer. Au printemps, les Grèbes huppés y paradent, en hiver les canards y stationnent et lors des étés secs, les bordures de l'étang accueillent bon nombre de limicoles.

## L'île d'Arz

En vous promenant sur l'île, il est assez facile de voir plus de 50 espèces d'oiseaux par jour et en toute saison. De nombreux sentiers vous amènent en bordure de petites baies où Bernaches cravants et Aigrettes garzettes sont abondantes en hiver. Les haies et les jardins accueillent au printemps d'autres espèces et chaque endroit apporte son lot de surprises.

**+ Info**

**Réserve Naturelle Nationale des Marais de Séné :**

+33 2 97 66 07 40

[www.sene.com](http://www.sene.com)

**Parc naturel régional du Golfe du Morbihan :**

+ 33 2 9762 75 23

[www.golfe-morbihan.fr](http://www.golfe-morbihan.fr)

# Que faire et voir dans le Parc du Golfe du Morbihan ?

## Randonnées et vélo

A pied ou à vélo, il existe une grande variété de sentiers aménagés pour découvrir le Parc naturel régional du Golfe du Morbihan côté terre ou côté mer. L'ensemble des sentiers est répertorié et consultable aisément dans les offices de tourisme du territoire.

## Autres activités de pleine nature

Le Golfe du Morbihan est reconnu pour la pratique des activités nautiques : voilier, dériveur, paddle, kayak,... Il existe également de nombreuses possibilités pour pratiquer l'équitation.

## Gastronomie

Le Golfe du Morbihan dispose d'un patrimoine culinaire riche. Au menu : huîtres, coquillages, poissons frais mais aussi galettes, Gochtial... Pour les déguster de nombreux restaurants, marchés de producteurs...

## Patrimoine mégalithique

Le Morbihan et plus particulièrement les territoires bordant le Golfe du Morbihan et la baie de Quiberon possèdent un patrimoine mégalithique exceptionnel. Ce patrimoine fait l'objet d'une candidature pour un classement au patrimoine mondial de l'humanité de l'UNESCO.

**+ Info**

**Office de Tourisme de Locmariaquer**

**Office de Tourisme de la Presqu'île de Rhuys Golfe du Morbihan**

**Office de Tourisme Vannes - Golfe du Morbihan Tourisme**

**Office de Tourisme Arc Sud Bretagne - Damgan**

**Office de Tourisme du Pays d'Auray**



# Parc naturel régional du Golfe du Morbihan

## Parcs naturels régionaux ayant édité un livret « Où observer les oiseaux ? » :

Parc naturel régional de Brière  
Parc naturel régional de Brenne  
Parc naturel régional de la Forêt d'Orient  
Parc naturel régional Loire Anjou Touraine  
Parc naturel régional du Cotentin Bessin  
Parc naturel régional de la Narbonnaise  
Parc naturel régional du Perche



## Comment venir ?

Le Parc naturel régional du Golfe du Morbihan est situé en Bretagne Sud.

### Par la route

Depuis Paris par l'autoroute A11, l'Océane  
450 km de Paris (5h00)  
Voie express RN 165 Nantes-Quimper-Brest  
110 km de Nantes / Rennes

### En train

Liaison TGV Paris-Vannes : 6 à 7 trains quotidiens (3h)

### En avion

Aéroport de Nantes-Atlantique  
Aéroport de Lorient Lan Bihoué  
Aéroport de Rennes Saint-Jacques  
Aéroport de Dinard

